



# RAPPORT D'ACTIVITÉ 2007

## SOMMAIRE

### Éditorial

#### Rapport d'activité

- ▶ Les activités
  - Repassage
  - Bâtiment
  - Propreté urbaine
  - Formation
  - Actions en plate-forme

#### Le rapport de gestion

#### Perspectives

#### Partenariats

#### On parle de nous ...

## Edito

Depuis sa création en novembre 1995, la Régie Technique de Proximité MOS'A.R.T. développe des actions de lutte contre les exclusions au bénéfice des habitants du quartier de Fives. Notre objectif est de développer des services aux habitants qui s'inscrivent dans une dynamique locale et permettent à l'issue d'un parcours d'insertion, la socialisation, la qualification ou l'accès à l'emploi des personnes.

Aussi lorsqu'en avril 2006, quand la Délégation de l'Economie Sociale et Solidaire de la Ville de Lille a initié une démarche de création d'une Régie de quartier à Fives, c'est tout naturellement que MOS'ART a souhaité prendre part à ce projet.

Après un an de réflexion, d'études et de rencontres avec le groupe projet, MOS'ART a pris son envol pour se muer en Association de Préfiguration de la Régie de quartier de Fives.

Cette transformation a tout d'abord permis d'élargir le Conseil d'Administration aux personnes désireuses de s'investir sur ce projet de développement local.

C'est ainsi que nous ont rejoints : la Ville de Lille, Lille Métropole Habitat, les Centres Sociaux Roger Salengro et Mosaïque, le Service Civil International, l'Union des Commerçants et Artisans de Fives, mais aussi et surtout des habitants. Nous avons également souhaité y associer la Fédération des Centres d'Insertion, partenaire de longue date en qualité de personne qualifiée.



## Edito (la suite) ...

Le projet de l'association s'inscrit désormais dans une triple démarche d'insertion, d'économie sociale et solidaire et de participation des habitants.

Nous avons la volonté de créer de nouvelles activités répondant aux besoins des habitants. Ces activités doivent nous permettre d'agir sur la qualité de vie tout en participant au renouvellement de l'offre d'emploi et d'insertion.

Le véritable enjeu vis-à-vis de l'emploi est d'offrir à chaque habitant salarié la possibilité de se reconstruire et d'évoluer dans sa vie professionnelle, sociale et citoyenne.

Par ailleurs, nous nous sommes engagés dans une démarche progrès avec le soutien de l'Assemblée Permanente de l'Economie Solidaire qui nous a notamment permis de nous réinterroger sur la place des habitants et usagers dans notre mode de gouvernance.

Cette question doit aujourd'hui guider nos pratiques et rester au cœur de nos préoccupations.

C'est dans cette logique que nous voulons engager Mos'ART dans une démarche de labellisation en Régie de quartier.

Stéphanie FERREIRA  
Directrice



**« Qu'est ce qui est le mieux pour les habitants du quartier qui en ont le plus besoin ? »**

## Une Régie c'est quoi ?

Une Régie regroupe en partenariat, collectivités locales, logeurs sociaux et habitants pour intervenir ensemble dans la gestion du quartier. Sa mission technique – entretenir et embellir le quartier – concourt à un objectif plus global : renforcer le lien social, mobiliser les acteurs, inventer des modes de gestion partagée, et surtout construire avec les habitants une citoyenneté active sur leur quartier de vie.

### Quelques dates

**1995**

Création de Mos'ART  
Régie Technique de  
Proximité

**2002**

Mise en place d'un  
plan de redéploiement  
de l'activité

**2003**

Reprise de l'activité  
repassage - retouche

Démarrage de  
l'activité bâtiment

**2004**

Démarrage de la  
formation qualifiante

**2006**

Présentation du projet  
Régie de quartier  
de Fives

**2007**

Mos'ART  
devient Association  
de Préfiguration de la  
Régie de quartier  
de Fives

Mise en place  
de la démarche  
progrès APES

Démarrage de  
l'activité propreté  
urbaine

Demande de  
labellisation auprès  
du CNLRO

## Les activités

### Les chantiers d'insertion

Les Ateliers et Chantiers d'Insertion sont des dispositifs conventionnés par l'Etat ayant pour objet l'accueil, l'embauche et la mise au travail par des actions collectives de personnes sans emploi rencontrant des difficultés sociales et professionnelles particulières.

L'Atelier Chantier d'Insertion organise le suivi, l'accompagnement, l'encadrement technique et la formation de ses salariés en vue de faciliter leur insertion sociale et de rechercher les conditions d'une insertion professionnelle durable.

L'ensemble des interventions d'accompagnement est articulé dans un parcours progressif qui comporte plusieurs étapes : période d'adaptation à l'emploi, expériences (pré) qualifiantes sur la base de tâches techniques, organisation de modules de formation, suivi individuel...

### L'accompagnement social

Assuré par l'Espace Réussir, Service d'accompagnement social de la Mission Locale de Lille, l'accompagnement social a pour but de favoriser l'accès, le maintien ou le retour à l'emploi en aidant à la résolution et à la prévention des difficultés de la vie quotidienne.

L'accompagnement s'articule toujours autour de l'axe du volontariat et de la participation active de l'individu.

Il ne cesse pas à la fin du contrat, mais se trouve prolongé à la demande pour répondre aux besoins, de telle sorte que le contrat aidé soit utilisé comme une réelle passerelle vers une insertion durable.

L'ensemble des personnes en parcours bénéficie d'un accompagnement social individualisé renforcé afin de résoudre les difficultés périphériques à l'emploi.

Il peut s'agir de difficultés concernant le budget, le logement, la santé, la vie familiale, voire la vie sociale (difficultés d'insertion dues à une situation d'illettrisme ou à certains types de comportements, surveillance du monde judiciaire...), etc...

Le temps non travaillé permet d'établir un « plan d'action » sous la forme d'un contrat d'engagement avec le salarié. Celui-ci vient chercher des conseils adaptés à sa situation et s'engage à effectuer des démarches pour faire évoluer sa situation. Ce contrat contribue à l'autonomisation progressive des personnes.

Elles s'épanouissent sur le plan personnel et social.

#### Les équipes

##### Repassage - Retouche

1 encadrante à temps plein

7 personnes en CAE ou CAV soit

5 Equivalents temps plein

##### Bâtiment

1 encadrant à temps plein

7 personnes en CAE ou CAV soit

5 équivalents temps plein

##### Propreté Urbaine

1 encadrant à temps plein

5 personnes en CAV soit 3,7

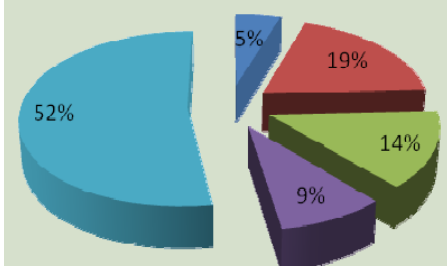
équivalents temps plein

##### L'administratif

1 Directrice à temps plein

1 Secrétaire comptable

Depuis 2002, MOS'ART a accueilli 77 personnes sur ses différentes activités.



■ Formation qualifiante

■ Emploi de droit commun

■ Suite de parcours SIAE

■ Congès maternité

■ Sans solution

## Les activités

### L'atelier repassage – retouches

Cette activité s'adresse essentiellement à un public féminin. L'atelier, situé dans le quartier du Vieux Lille, permet notamment de travailler à la mobilité du public féminin. La boutique est ouverte du lundi au vendredi de 8h à 16h30 sans interruption.

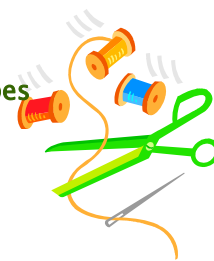
L'atelier accueille prioritairement des personnes ayant un projet professionnel dans le domaine de l'aide à la personne mais aussi dans les métiers de la retouche.

Equipée de matériel semi-professionnel, l'activité forme aux techniques d'entretien du linge, de la retouche mais aussi à l'accueil, la réception et la restitution du linge, à l'encaissement auprès des clients adhérents.

Au cours de l'année 2007, nous avons accueilli **10 personnes sur cette activité**.



► **6 190 chemises, 2 198 Kilos de linge plat, 1 240 pantalons et robes**



- Ourlets, changement de fermetures à glissière, reprise de taille, rideaux d'ameublement, stores, recouvrement de fauteuils,...



### Le bâtiment

Développée depuis juillet 2003, cette activité repose essentiellement sur des travaux de second œuvre.

En 2007, Lille Métropole Habitat nous a confié neuf entrées d'immeubles qui ont été entièrement rénovées (travaux préparatoires, enduits, application de peintures mais aussi pose de faïence murale, application de vernis).

La réalisation de **travaux de réhabilitation d'espaces collectifs par des usagers potentiels a également un rôle éducatif non négligeable**. En effet, la réhabilitation des parties communes par d'éventuels locataires joue sans nul doute sur la qualité et le soin apporté au travail réalisé mais aussi dans le respect du site à posteriori.



Nous avons également réalisé des travaux pour le tissu associatif local (Fédération des Centres Sociaux du Nord, Centre Social Mosaïque). Ainsi notre équipe a pu y développer les compétences suivantes : préparation des supports, enduits, pose de fibre de verre, peinture, ragréage, pose de moquette.



Un chantier de transformation de logement nous a également été confié en 2007. Six personnes ont pu travailler sur ce chantier et appréhender le cloisonnement en plaques de plâtre sur rail, les calicots, les enduits et les peintures. Ce type de marché est indispensable car il permet d'élargir les choix professionnels des personnes accueillies sur l'activité mais aussi leurs domaines de compétences.

En 2007, nous avons accueilli sur cette activité 10 personnes.

Au total ce sont près de 17 000 m<sup>2</sup> de surfaces qui ont été traités (enduits, peinture...) et 168 m<sup>2</sup> de plaques de plâtre posés.



## Les activités

---

### La propreté urbaine

Cette activité est notre cadette. Développée dans le cadre d'un marché d'insertion et de qualification passé avec la Ville de Lille, elle a vu le jour le 1<sup>er</sup> mai dernier.

C'est le premier marché que nous avons obtenu dans le cadre de notre évolution vers le statut de Régie de quartier.

Ce marché est porté par MOS'ART dans le cadre d'un groupement solidaire avec les Régies Techniques de Proximité du Bois Blancs et de Lille Sud. Nous avons valorisé le travail dans la proximité et la connaissance de nos territoires d'intervention respectifs.

Cette activité s'attache, **par une prestation technique de nettoyage des axes à forte fréquentation, à entretenir et embellir le cadre de vie pour un « mieux vivre ensemble ».**

Sur Fives, Saint Maurice et Euralille, du 2 mai au 31 décembre 2007, nous avons accueilli **5 personnes** sur l'activité, **entretenu 2173 km de voirie et collecté 283 m<sup>3</sup> de déchets.**





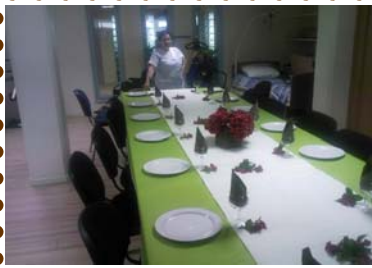
## La formation

Depuis sa création, MOS'ART bénéficie d'un agrément en qualité d'organisme de formation.

Nos actions de formation sont depuis toujours réalisées pour le compte de la Fédération des Centres d'Insertion et ont orientées vers l'aide à la personne. Jusqu'en 2004, nous ne proposons que des formations sanctionnées par une attestation de formation.



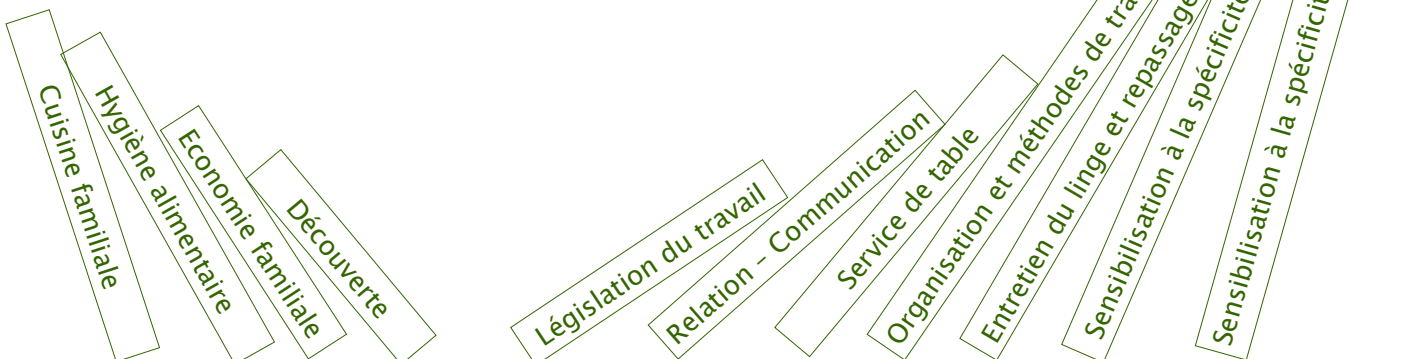
Depuis 2004, grâce à l'alliance de compétences et de ressources mobilisées par la Fédération des Centres



d'Insertion, nous intervenons sur champ de la formation qualifiante pour préparer les personnes au Certificat d'Employé Familial Polyvalent (titre homologué niveau V

NSF 330, reconnu par la branche professionnelle au niveau 2 de la Convention Collective Nationale des Salariés du Particulier Employeur).

MOS'ART réalise les modules suivants :



Nous assurons 280 des 360 heures de formations en centre nécessaires pour la préparation du titre.

A partir de ce support, nous intervenons sur d'autres actions de formation reposant sur ces mêmes contenus, notamment pour le Centre d'Insertion des Bois blancs qui, depuis 4 ans, nous confie des modules portant sur les techniques d'entretien du linge.

Au total, en 2007, ce sont 8889 heures de formation qui ont été dispensées auprès de 140 stagiaires accueillis.

# Les activités

## Les actions en plate-forme

La Fédération des Centres d'Insertion a pour objet d'animer et de promouvoir un réseau d'organismes qui partagent une même conception de l'insertion sociale et professionnelle de publics démunis. Ces organismes, en se regroupant, souhaitent mettre leurs pratiques en commun, dans le respect de l'autonomie et des spécificités de chacun, et perfectionner leurs modes pédagogiques.

**L'objectif de cette mutualisation est de construire des parcours complexes inter-organismes et d'élaborer des modes d'apprentissage diversifiés.**

Les actions portées par la Fédération des Centres d'Insertion s'adressent à des publics jeunes ou adultes, mais tous rencontrant des difficultés d'insertion sociale et professionnelle. Elles se basent sur un canevas type à savoir de la mise en situation professionnelle en fonction du projet professionnel de la personne assorti d'un plan de formation collectif et/ou individualisé.

Dans ce cadre, nous accueillons régulièrement des personnes inscrites sur ces actions sur nos activités ou dans le cadre de notre partenariat avec le Centre Social Mosaïque.

Les personnes accueillies sont intégrées aux

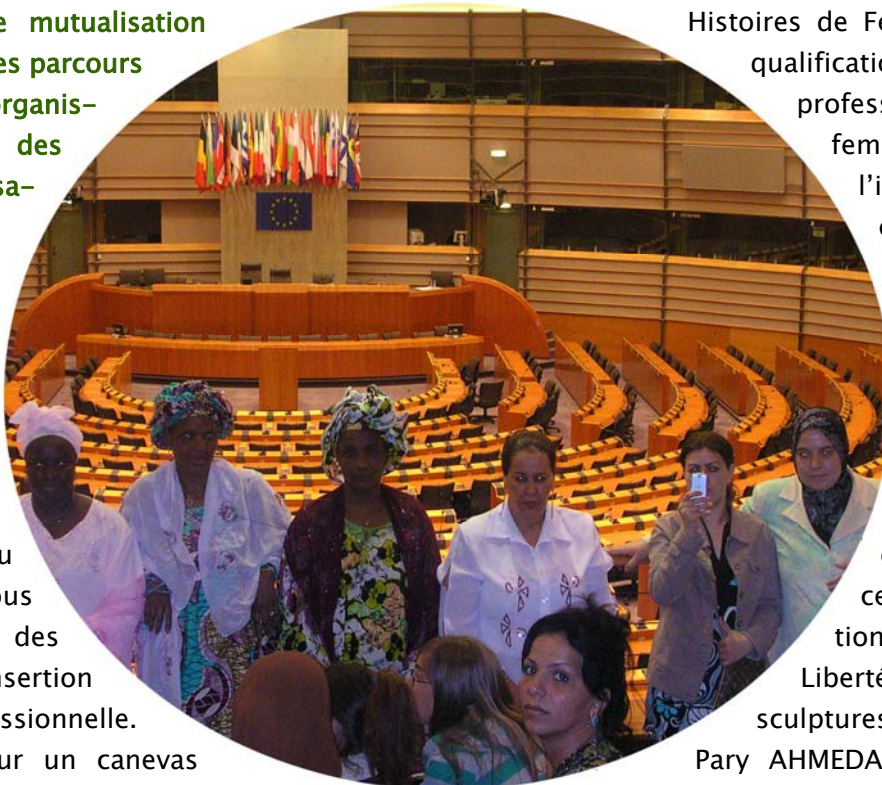
équipes existantes.

En 2007, sur les différentes actions menées en partenariat avec la Fédération des Centres d'Insertion, nous avons assuré 4428 heures d'encadrement technique.

Nous avons également réalisé un module de formation lié à la mobilité dans le cadre d'une action intitulée Histoire de Vies – Histoires de Femmes visant à la qualification sociale et professionnelle de femmes issues de l'immigration sans expérience professionnelle.

Ce module portait sur l'organisation d'un certain nombre de visites et notamment celles de l'exposition « Liberté-Femme Liberté-Flamme », les sculptures et peintures de Pary AHMEDAZIZ, artiste Kurde dans le cadre de la journée de la femme, « Shangra-Li », les tulipes de Yayoi KUSAMA, le Parc Matisse, la Maison Folie de Moulins, la CAF de Lille, l'Hôtel de Ville de Lille et le Parlement Européen de Bruxelles.

Pour ce faire, nous avons travaillé sur le repérage des 4 points cardinaux, les quartiers de Lille, la spatialisation régionale, nationale, européenne.







# LE RAPPORT DE GESTION

## RETROSPECTIVE

### 2002 - 2007

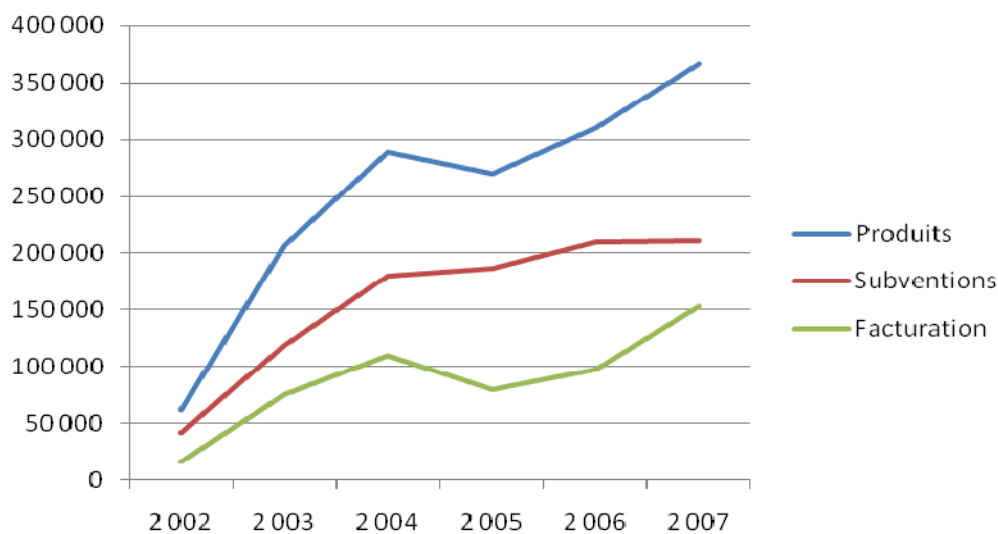


## Le rapport de gestion

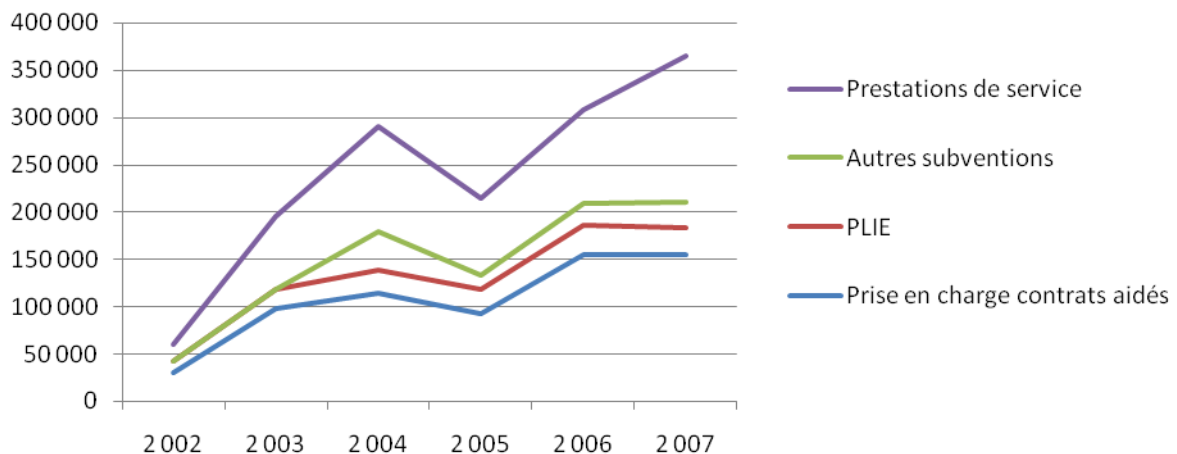
Depuis la mise en place du plan de développement de l'activité de MOS'A.R.T en 2002, le chiffre d'affaires de MOS'ART est passé de 70 300 € (chiffre rond) au 31 décembre 2002 à 367 200 € (chiffre rond) au 31 décembre 2007. Soit un chiffre d'affaires qui a été multiplié par 5.

Ceci s'explique par le développement de l'activité et du nombre de parcours d'insertion proposés par la structure.

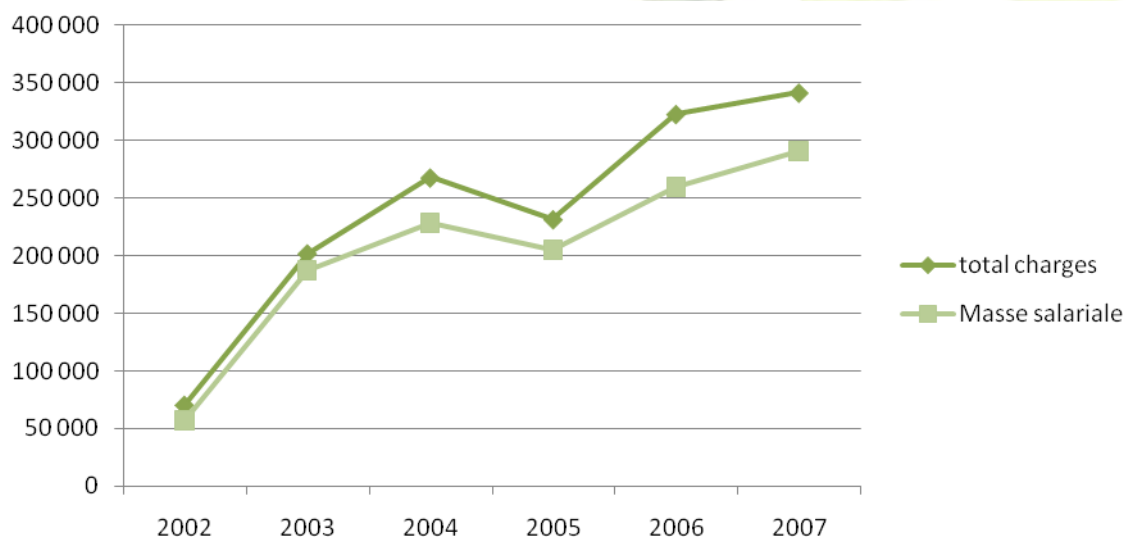
Les produits ont évolué de la manière suivante :



On peut constater que le montant de facturation augmente plus rapidement que les subventions. Alors qu'en 2002, la facturation (qui reprend, les activités de chantier, mais aussi de formation) représentait 27% des produits, elle représente en 2007 plus de 41%.



En ce qui concerne les charges elles ont suivi l'évolution de l'activité au fil des années. Le plus gros poste de dépenses reste la masse salariale (salaires, charges et taxes). On constate l'évolution suivante :



Enfin, les résultats d'exercices ont été très variables selon les années

| 2003      | 2004       | 2005       | 2006        | 2007       |
|-----------|------------|------------|-------------|------------|
| 4 914,01€ | 20 552,55€ | 30 669,71€ | -12 319,63€ | 25 654,29€ |

Seule l'année 2006 a été déficitaire, cela s'explique par une forte évolution de la masse salariale engendrée par la mise en place du Plan de Cohésion Sociale et l'évolution de prise en charge des contrats aidés, mais aussi par le remplacement pendant plus de trois mois d'un salarié permanent absent pour maladie.





## Perspectives

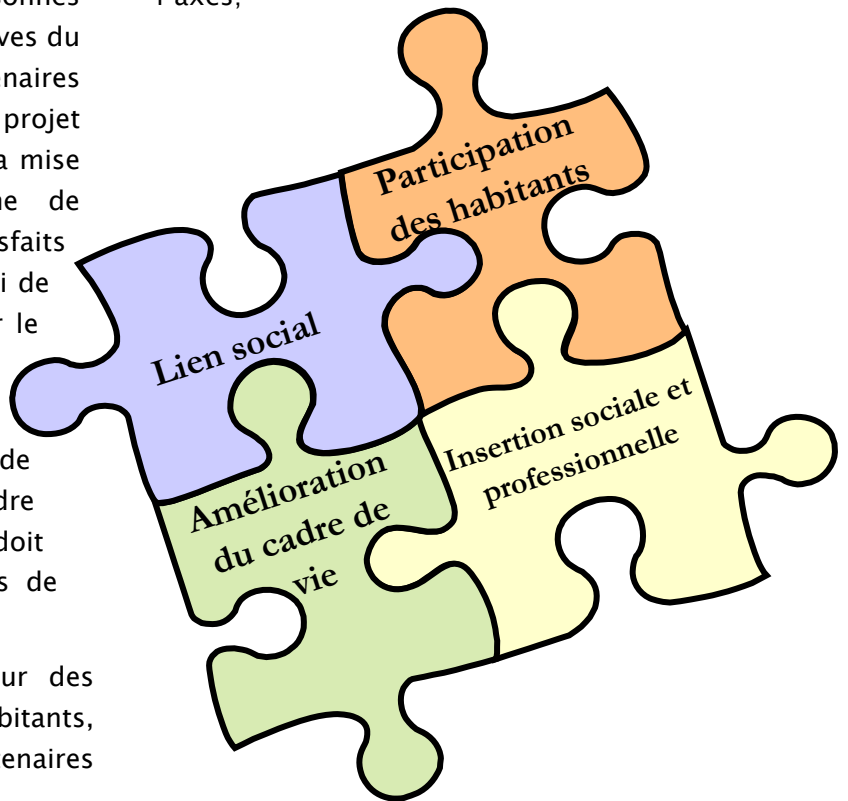
La démarche de labellisation a été engagée début mai 2008, elle devrait aboutir avant la fin l'année.

Le projet de la structure n'est plus de se cantonner à la seule problématique d'insertion des personnes en difficulté mais de porter avec les forces vives du quartier (associations, habitants, partenaires institutionnels, bailleurs) un nouveau projet d'animation local permettant de combiner, la mise en œuvre d'actions de gestion urbaine de proximité, la réponse à des besoins non satisfaits et/ou émergents tout en favorisant l'emploi de proximité et en renforçant le lien social sur le quartier.

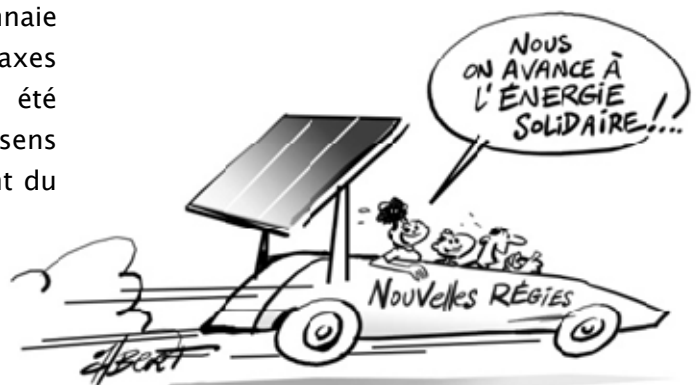
Il revient aujourd'hui à la future Régie de quartier de développer des services de proximité, dans un souci d'améliorer le cadre de vie, l'environnement et la solidarité. Ceci doit pouvoir ainsi générer la création d'emplois de droit commun et pérennes.

Les services mis en œuvre reposeront sur des activités issues de la demande des habitants, commerçants et artisans, bailleurs, partenaires

associatifs... ; ils seront développés par la Régie avec pour objectif l'amélioration du cadre et de la qualité de vie des habitants du quartier. Nous pourrions ainsi déployer notre activité autour de 4 axes;



Dans le cadre de son projet de développement MOS'A.R.T s'inscrit dans la démarche SOL (monnaie solidaire) du quartier de Fives sur les axes SOL ENGAGEMENT et SOL ENERGIE. « SOL a été inventé pour donner de la valeur à ce qui donne sens à nos vies, pour développer des échanges qui ont du sens ».



## Partenariats

Nous tenons à remercier les partenaires de la structure sans lesquels les projets et activités ne pourraient se réaliser.

Nous tenons tout particulièrement à exprimer notre gratitude auprès des Fondations Vinci et Chèque Déjeuner qui ont soutenu les projets d'insertion de l'association en nous accordant une aide financière pour l'acquisition d'un véhicule afin de réaliser notre activité de propreté. Ce véhicule arrivera fin juin.

Ce soutien financier est d'autant plus appréciable qu'il vient se substituer aux financements de droit commun, notamment les aides de l'Etat à l'investissement qui aujourd'hui, pour les structures d'insertion par l'activité économique, sont quasi inexistantes.

Cliquez sur les logos pour accéder aux site de nos partenaires



## On parle de nous...

NORD ÉCLAIR - MARDI 3 JUILLET 2007

1152

LILLE

www.nordeclair.fr

13

■ ÉCONOMIE SOLIDAIRE

# Quand les Fivois se créent des emplois

**C'est un projet de dimension sociale et économique. À Fives, on a décidé de concilier les demandes des habitants sur les questions de propreté - entre autres - tout en créant des emplois réservés aux Fivois.**

LAURIE MONIEZ  
laurie.moniez@nordeclair.fr



En mars, sensibilisation aux problèmes de propreté à Fives. Depuis mai, cinq Fivois ont été embauchés pour entretenir le quartier. Ph. Archives NE

en terme de services. « Les résultats ont montré une forte demande sur les sujets tels que la propreté et la sécurité ». La régie a donc passé un marché avec la Ville de 12 mois pour entretenir les rues de Fives. Cinq Fivois, d'une quarantaine d'années, sans qualification particulière, ont obtenu un contrat aidé. « C'est intéressant de faire gérer par les habitants eux-mêmes ces problèmes de propreté. Ils peuvent dialoguer avec leurs voisins et leur entourage. L'idée est de pérenniser leurs contrats », précise Malila Monnier qui, dès septembre, quittera son poste de directrice au PLIE pour rejoindre la direction de l'ESS à la mairie. « Nous avons déjà lancé 8 contrats pour la propreté urbaine, détaille la directrice de la Régie, Stéphanie Ferreira. Mais nous avons aussi des activités de repassage et de travaux dans le bâtiment, ce qui fait au total actuellement 19 postes d'insertion sur Fives, Hellemmes et Saint-Maurice ». Pour tous les partenaires, générer des emplois de proximité est une première bataille. La suivante sera de les pérenniser. ●

### ■ Nord éclair

33, rue Faidherbe  
59 800 LILLE  
Tél. : 03 20 06 73 00  
Fax. : 03 20 06 73 01  
Email : lille@nordeclair.fr  
Bureaux ouverts du lundi  
au vendredi de 9h à 17h 30

SERVICE CLIENTS  
0810 204 106 (numéro azu)  
serviceclients@nordeclair.fr

La semaine dernière, à l'occasion de la présentation au conseil municipal du deuxième Plan Lillois de Développement de l'Économie Sociale et Solidaire (PLESS), l'adjointe Christiane Bouchart a annoncé la création d'une régie de quartier à Fives. Un terme un peu obscur qui cache un beau projet qui mêle économie et solidarité.

On sait en effet que le quartier de Fives est marqué par des problématiques de propreté mais aussi de chômage. En lançant dès avril 2006 un projet de Ré-

gie de Quartier, la Ville s'est appuyée sur une association existante : MOS'ART. « À la base, nous étions une petite structure née sous l'égide du centre social Mosaïque », explique Jean-Matthia, désormais trésorier de la nouvelle association de Préfiguration de la Régie de Quartier de Fives. Les statuts de l'association ont été modifiés en avril dernier : le projet n'est plus de se cantonner à l'insertion des personnes en difficultés mais de porter avec les forces Fives du quartier (associations, habitants, bailleurs, partenaires ins-

titutionnels...) un nouveau projet d'animation local. « L'idée, c'est de donner du travail aux Fivois par et pour les habitants », explique Christiane Bouchart. « Nous, en tant que membres du PLIE, on accompagne la régie pour aider l'accompagnement au retour à l'emploi », explique Malila Monnier, directrice du Plan Local pour l'Insertion et l'Emploi de Lille. Pour lancer la régie, des jeunes Fivois de 16 à 25 ans ont réalisé une enquête dans leur quartier. Le but ? Demander aux habitants quelles sont leurs attentes

#### POUR EN SAVOIR PLUS

Régie de Quartier de Fives  
29 Rue Eugène Jacquet, Lille  
☎ 03 20 47 70 05





Supplément — décembre 2007 - N°14

*l'Ech* **S** *olidaire* de Lille

## **La régie de quartier pour revitaliser**

...

Toujours à Fives, Mos'art, l'association de préfiguration de la régie de quartier, les deux pieds campés sur le territoire, a aussi plus d'un tour dans son sac pour impliquer les habitants.

Celle qui était jusqu'à présent une régie technique de proximité devrait devenir en fin d'année «régie de quartier», associant bailleurs sociaux, municipalité, entreprises et associations, même si elle n'a pas attendu le label pour se mettre à l'ouvrage.



Pour Stéphanie Ferreira, la responsable, l'objectif est bien de mêler des contrats de travail classiques aux contrats d'insertion. Créer des services de proximité répondant aux besoins des habitants et mis en œuvre par les habitants, tout cela en travaillant sur la qualité du vivre-ensemble, tel est le prochain chantier. Première préoccupation : la propreté. Actuellement, des équipes d'agents d'entretien sillonnent le quartier. Habitant ces rues, ils discutent avec les voisins, les responsabilisent pour un meilleur respect de l'espace collectif.

Et allègrement, Mos'art continue à repérer les brèches où de nouveaux services, créateurs d'emplois, peuvent se développer : petites réparations de plomberie chez les particuliers, montage de chalets de Noël pour l'Union des commerçants, poste de gardien mutualisé pour diverses entreprises...

Si l'association compte aujourd'hui 4 permanents et une vingtaine de personnes en insertion, elle compte bien ne pas en rester là. Apporter sa pierre à une revitalisation du quartier ne lui déplairait pas !

---

**MOS'ART—Association de Préfiguration de la Régie de Quartier de Fives**

29H, rue Eugène Jacquet

59000 LILLE

Tél. – Fax : 03.20.47.70.05

E-mail : [mosartrtp@wanadoo.fr](mailto:mosartrtp@wanadoo.fr)

Site internet : [www.regiesdequartiers-npdc.fr](http://www.regiesdequartiers-npdc.fr)